



Orlândia, 27 de outubro de 2021

Queridos vestibulandos, sejam bem-vindos!

Vivenciamos, neste ano, muitas mudanças, algumas já anunciadas e necessárias, porém, a velocidade com que aconteceram foi impactante. Em quase todos os setores, fomos conduzidos pelos fatos, sem tempo hábil para programações.

Presenciamos impassíveis o aumento da desigualdade social em todo mundo.

A degradação ambiental faz-se presente, de forma cruel e, como consequência dela, estamos pagando uma dívida alta demais sem saber se conseguiremos saldá-la.

Com relação à escola, não foi diferente, adaptações fizeram-se imprescindíveis para a continuidade regular do ano letivo.

Apesar desse cenário apocalíptico, mais do que nunca, a conscientização, por meio da educação, surge como esperança para uma realidade que proporcione melhores condições de sobrevivência para que a vida, num sentindo maior, torne-se possível!

Por isso, junte-se a nós e atue conscientemente!

Boa Prova.

A Coordenação e Direção.

Vestibulinho 2022

INSTRUÇÕES PARA REALIZAÇÃO DA PROVA

LEIA COM MUITA ATENÇÃO

1. Esta prova contém **20 testes**, cada um com **5 alternativas** e uma **proposta de redação**.
2. Todos os espaços em branco podem ser usados para rascunho.
3. Para cada questões existe somente **uma alternativa correta**.
4. Ao receber a folha de respostas (**gabarito**), preencha cuidadosamente os dados solicitamos (**nome e documentos**).
5. Ao transcrever as respostas para a folha de resposta (**gabarito**), use caneta **PRETA e AZUL**.

- Assinale a resposta preenchendo toda a extensão do quadrinho

Exemplo de preenchimento

A B C D E

01.					
02.					
03.					
04.					

- Não deixe nenhuma questão em branco;
 - Assinale apenas uma alternativa para cada questão;
 - Será anulada a questão em que for assinalada mais de uma alternativa;
6. O que você deve fazer?
 - Não rasure, nem amasse a folha de respostas.
 - Não ultrapasse o quadradinho (alvéolo), ao assinalar as resposta.
 - Não faça traços fracos, observe o exemplo de preenchimento acima.
 7. A duração da prova é de **2 horas**.

• PORTUGUÊS •

Questão 01

Pesquisadores ligam as queimadas no Pantanal ao desmatamento da Amazônia

Em Mato Grosso do Sul, pesquisadores identificam o desmatamento na Amazônia como um dos principais fatores nos incêndios no Pantanal. O helicóptero da Marinha lança mais água sobre as chamas. O incêndio está longe de acabar. Em terra, as equipes reviram o solo para evitar o ressurgimento de focos.

Disponível em: <<https://g1.globo.com>>. Acesso em: 17 ago. 2020.

Ao analisar a notícia e seus elementos sintáticos, percebe-se que há predominância de um determinado tipo de sujeito que pode ser identificado como

- a) simples.
- b) composto.
- c) inexistente.
- d) desinencial.
- e) indeterminado.

Questão 02

Não há vagas
*O preço do feijão
 não cabe no poema. O preço
 do arroz
 não cabe no poema.
 Não cabem no poema o gás
 a luz o telefone
 a sonegação
 do leite
 da carne
 do açúcar
 do pão*
*O funcionário público
 não cabe no poema
 com seu salário de fome
 sua vida fechada
 em arquivos.
 Como não cabe no poema
 o operário
 que esmerila seu dia de aço
 e carvão
 nas oficinas escuras*
*– porque o poema, senhores,
 está fechado:
 "não há vagas"
 Só cabe no poema
 o homem sem estômago
 a mulher de nuvens
 a fruta sem preço*
*O poema, senhores,
 não fede
 nem cheira*

No poema “Não há vagas”, em que se retratam questões de social, há evidência de que

- a) a metalinguagem é usada para reforçar a importância do fazer poético, o qual se apresenta no decorrer da história como inexoravelmente contestador.
- b) a crítica ao fazer poético está relacionada ao contexto de crise social no qual o indivíduo não encontra tempo para a fruição artística.
- c) o homem sem estômago representa quem sofre diante de problemas sociais como a miséria, a fome e o desemprego.
- d) as oficinas escuras caracterizam uma metáfora para os momentos de crise, nos quais a produção industrial cessa.
- e) os problemas sociais são maiores e mais urgentes que a poesia, a qual frequentemente não dá conta deles.

Questão 03

É possível descobrir quem é o responsável por um *site* na internet? Tira-dúvidas comenta caso em que vítima de golpe quer descobrir informações sobre o endereço do *site* falso.

A dúvida que o blog Segurança Digital está respondendo hoje pede algumas informações de contexto. Embora trate de um assunto muito interessante para qualquer pessoa que use a internet – a possibilidade de descobrir quem é o responsável por um site –, muita gente não sabe como funciona o registro de endereços na web.

Para que um endereço de internet funcione (como “g1.com.br”), ele precisa ser “registrado”. Sem esse registro, só é possível acessar um site pelo endereço de IP.

ROHR, Altieres. Disponível em: <<https://g1.globo.com>>. Acesso em: 4 jan. 2021. (Adaptado)

Entre os trechos em destaque da matéria do G1, o que apresenta uma oração reduzida é:

- a) “sobre o endereço do *site* falso.”
- b) “que o *blog* Segurança Digital está respondendo hoje”
- c) “como funciona o registro de endereços na *web*.”
- d) “para que um endereço de internet funcione (como ‘g1.com.br’)”
- e) “acessar um *site* pelo endereço de IP.”

Questão 04

O céu escureceu completamente por cerca de dois minutos nesta segunda-feira (14), no sul do Chile e na Argentina, após eclipse total do Sol — que ocorre quando o diâmetro aparente da Lua fica maior que o do Sol, bloqueando a luz solar direta. O espetáculo da natureza levou várias pessoas às regiões onde a escuridão foi total — uma faixa com 90 km de largura, da costa do Pacífico, passando pela Cordilheira dos Andes, pela Patagônia argentina, até chegar à costa do Atlântico.

BAPTISTA, Renata. “Noite em pleno dia: eclipse deixa regiões do Chile e Argentina no escuro”. Disponível em: <<https://www.uol.com.br>>. Acesso em: 15 dez. 2020.

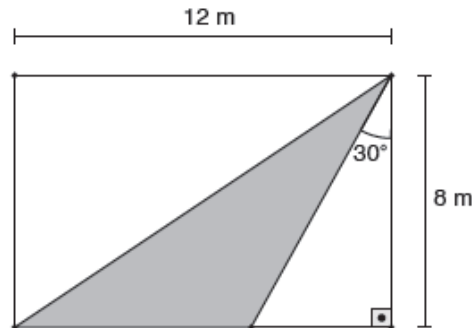
A ausência de vírgula separando a oração “onde a escuridão foi total” se justifica porque

- a) é uma oração adjetiva explicativa, já que expressa o lugar para onde as pessoas se dirigiram.
- b) é uma oração adjetiva restritiva, já que limita o sentido da palavra anterior (“regiões”).
- c) é um caso em que não se separa com vírgula o sujeito da oração de seu predicado.
- d) é uma oração adjetiva explicativa e, portanto, não pode ser separada por vírgula.
- e) é uma oração adjetiva restritiva, portanto o uso da vírgula é facultativo

• MATEMÁTICA •

Questão 05

Júnior tem uma área de lazer em sua casa no formato retangular com as dimensões ilustradas na figura a seguir.



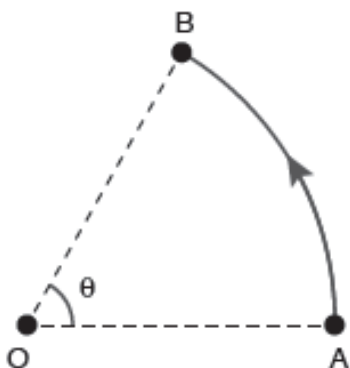
Júnior pretende cobrir a área sombreada com grama. Qual é a quantidade aproximada, em m², que Júnior precisará comprar de grama?

Considere $\sqrt{3} = 1,7$.

- a) 6,4
- b) 18,1
- c) 29,9
- d) 48,0
- e) 96,0

Questão 06

A figura a seguir representa um trecho de uma pista circular percorrido por um carro que se deslocou do ponto A ao ponto B, no sentido anti-horário. O ponto O representa o centro da pista, cujo comprimento total mede 240π metros. Já o arco \widehat{AB} , que corresponde ao trecho percorrido pelo carro, tem comprimento de 40π metros.



Qual é a medida do ângulo θ , correspondente ao arco \widehat{AB} , em radiano?

- a) $\frac{\pi}{2}$
- b) $\frac{\pi}{3}$
- c) $\frac{\pi}{4}$
- d) $\frac{\pi}{6}$
- e) $\frac{2\pi}{9}$

Questão 07

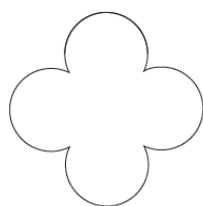
Um investidor utilizou R\$ 100.000,00 para fazer diferentes aplicações que foram resgatadas após o período de um ano. Como estratégia de investimento, ele aplicou metade desse valor em um fundo de renda fixa com retorno semestral de 5%, e a outra metade ele utilizou para comprar ações de uma empresa na bolsa de valores. No primeiro semestre, as ações compradas valorizaram 30%; porém, no segundo semestre, o preço dessas ações teve um recuo de 20%. Além disso, sabe-se que a inflação acumulada nesse período de um ano foi de 4%.

Ao resgatar suas aplicações no prazo indicado, o lucro, em real, desse investidor foi igual a

- a) 3.125,00.
- b) 3.500,00.
- c) 4.500,00.
- d) 6.125,00.
- e) 7.125,00.

Questão 08

A figura a seguir foi originada com base em quatro circunferências com 4 cm de diâmetro e tangentes entre si duas a duas.



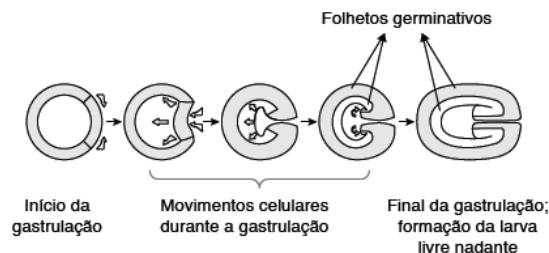
- a) 9.
- b) 12.
- c) 18.
- d) 27.
- e) 36.

Note e adote:
 $\pi = 3$

BIOLOGIA

Questão 09

Gastrulação, processo pelo qual um embrião internaliza e reorganiza as células que formarão as várias estruturas do animal adulto, é o evento central no desenvolvimento embrionário de metazoários. Esse processo envolve muitos comportamentos celulares, incluindo a invaginação, e define a conformação e a estruturação do organismo adulto. O esquema a seguir apresenta o processo de gastrulação de um embrião em corte transversal.



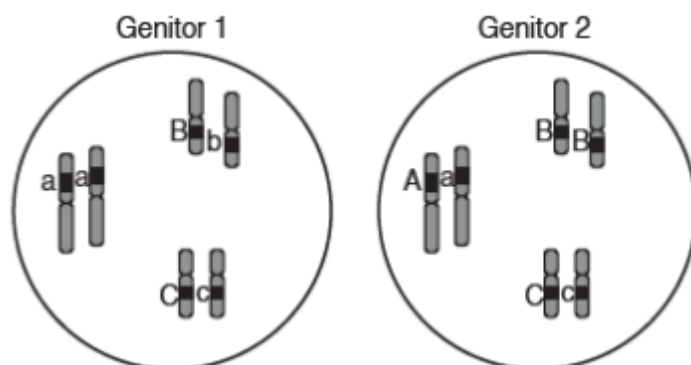
MAGIE, C. R. et al. "Gastrulation in the cnidarian *Nematostella vectensis* occurs via invagination not ingression". *Developmental Biology*, v. 305, n. 2, 2007. (Adaptado)

As etapas apresentadas na figura representam a gastrulação de um embrião de um organismo

- a) diblástico e celomado.
- b) diblástico e acelomado.
- c) triblástico e protostômio.
- d) triblástico e deuterostômio.
- e) triblástico e pseudocelomado.

Questão 10

A imagem representa um conjunto gênico hipotético de um casal de genitores.



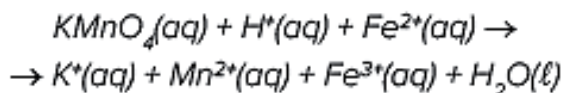
Qual é a probabilidade de esse casal ter um filho com genótipo homozigoto para os três genes?

- a) 0%
- b) 6,25 %
- c) 12,5%
- d) 25,0%
- e) 75.0%

• QUÍMICA •

Questão 11

Soluções de permanganato de potássio ($KMnO_4$), em meio fortemente ácido, podem ser utilizadas como indicadores qualitativos da presença de ferro em amostras de água. Isso porque, ao adicionar o $KMnO_4$ em água, caso exista a presença de ferro, a solução descora, passando de violeta para incolor, devido à formação de Mn^{2+} , de acordo com a equação química não balanceada descrita a seguir.



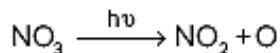
HARRIS, Daniel C. *Quantitative Chemical Analysis*.
New York: W. H. Freeman and Company, 2010. (Adaptado)

Para que essa reação de identificação de ferro em solução aquosa ocorra, é necessário que sejam

- a) doados 2 elétrons do Fe^{2+} para o Mn^{2+} .
- b) recebidos 3 elétrons pelo ferro para que seja formado o Fe^{3+} .
- c) recebidos 8 elétrons pelo H^+ para a formação de 1 mol de Mn^{2+} .
- d) doados 5 elétrons de cada molécula de $KMnO_4$ para 1 mol de Fe^{2+} .
- e) recebidos 5 elétrons por cada molécula de $KMnO_4$, formando 5 mols de Fe^{3+} .

Questão 12

Durante a noite, a natureza tenta limpar o ar, retirando a mistura de moléculas poluentes provenientes de indústrias e carros. O radical nitrato ajuda a quebrar as moléculas de gases responsáveis por criar poluição, uma vez que esses compostos são oxidados ao entrar em contato com NO e NO₂, produzidos pelo radical nitrato. Quando o Sol nasce, esse processo de limpeza cessa, pois a radiação emitida pela luz do Sol quebra o radical nitrato em moléculas menores, em um processo conhecido como fotólise. A quebra do radical nitrato ocorre porque essa substância absorve um comprimento de onda específico da luz do Sol, como mostrado a seguir.



VITZ, Ed et al. "The atomic spectra and light pollution". Disponível em: <<https://chem.libretexts.org>>. Acesso em: 20 ago. 2020. (Adaptado)

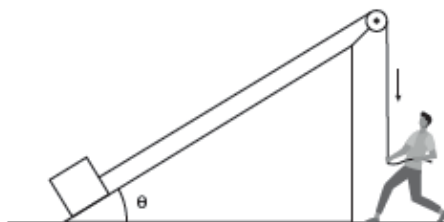
O primeiro modelo atômico que explica o fenômeno descrito no texto foi o proposto por

- a) Bohr.
- b) Chadwick.
- c) Dalton.
- d) Rutherford.
- e) Thomson.

• FÍSICA •

Questão 13

Uma pessoa precisa elevar um caixote de 60 kg. Para isso, ela utiliza uma rampa lisa e com um ângulo de inclinação θ com a horizontal, uma corda ideal e de massa desprezível e uma polia ideal. Uma das extremidades da corda é amarrada ao caixote, e a outra é puxada verticalmente para baixo pela pessoa, conforme mostrado na figura.

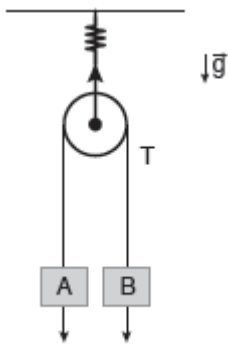


O caixote sobe pela rampa, partindo do repouso e com atrito desprezível, em um movimento uniformemente variado e acelerado, percorrendo 4 metros durante 2 segundos. No movimento de subida do caixote, a corda fica sempre paralela à rampa. Sabendo que $\sin \theta = 0,6$, que $\cos \theta = 0,8$ e que a aceleração da gravidade local vale 10 m/s^2 , qual é a intensidade da força F que a pessoa aplica na corda?

- a) 240 N
- b) 360 N
- c) 480 N
- d) 600 N
- e) 720 N

Questão 14

Um bloco A, de massa 20 kg, e um bloco B, de massa 30 kg, são pendurados em uma polia móvel que pode girar sem atrito sobre seu eixo central. A polia é fixada no teto por um cabo preso a uma mola de constante elástica $k = 104 \text{ N/m}$, conforme o esquema.



No esquema em equilíbrio, os blocos estão nivelados e parados. Ao abandoná-los, a deformação da mola será

- a) 2,4 cm.
- b) 5,0 cm.
- c) 4,0 cm.
- d) 4,8 cm.
- e) 6,0 cm.

Note e adote:

Desconsidere a massa da mola e a da polia.
Módulo da aceleração da gravidade $g = 10 \text{ m/s}^2$.

HISTÓRIA

Questão 15

IMAGEM 1



Luís IX da França (1226-1270)

Émile Signol, *Louis IX, dit Saint Louis, Roi de France (1215-1270)*, 1844, óleo sobre tela, 298 cm x 232 cm, Palácio de Versalhes, Versalhes, França.

IMAGEM 2



Na passagem da Idade Média para a Idade Moderna, há uma mudança no modo como os monarcas são retratados, o qual corresponde ao momento socioeconômico em que eles viviam. As vestes de Luís XV representam a sociedade francesa da época, de modo que sua imagem está associada ao(à)

- a) exercício da religiosidade.
- b) abandono do uso da coroa.
- c) presença de elementos requintados.
- d) incorporação da simbologia medieval.
- e) liderança enquanto comandante militar.

Questão 16

A monarquia absoluta parecia ser a única alternativa à anarquia, e Henrique VII, o primeiro Tudor, centralizou o domínio sobre os senhores a despeito das restrições da Carta Magna de 1215. Criou-se uma nova nobreza, fiel ao rei e aliada aos interesses de uma burguesia mercantil em ascensão, constituindo-se a gentry (ou os fidalgos, uma classe social abaixo da nobreza ou aristocracia inglesa). Foi nessa época quando começaram os cercos (enclosures) de terras comunais e públicas para criar ovelhas, e os camponeses despejados tiveram de vagar, mendigar e roubar para sobreviver.

Tomás Várnagy. “O pensamento de John Locke e o surgimento do liberalismo”. In: Atílio A. Boron (Org.). *Filosofia política moderna: de Hobbes a Marx*. Buenos Aires: Consejo Latinoamericano de Ciencias Sociales – CLACSO; São Paulo: Departamento de Ciências Políticas – Universidade de São Paulo, 2006. p. 47. (Adaptado)

Os Tudors governaram de maneira absoluta por mais de um século. Durante esse período, essa dinastia se caracterizou por

- articular com a burguesia a expansão do comércio ultramarino.
- privilegiar a nobreza em detrimento das demais classes.
- incorporar a classe burguesa aos estratos da nobreza.
- fazer alianças com os reinos ibéricos para colonizar a América.
- pôr fim às disputas entre as diferentes vertentes do cristianismo.

GEOGRAFIA

Questão 17

A população mundial continua a crescer, mas a um passo mais lento: estima-se que de 7,7 bilhões de pessoas no mundo em 2019 passe-se a 8,5 bilhões em 2030, 9,7 bilhões em 2050 e 10,9 bilhões em 2100. A partir daí, a população mundial tende a se estabilizar. É o que mostra relatório das Nações Unidas, do World Population Prospects 2019.

Disponível em: <<https://fpabramo.org.br>>. Acesso em: 25 ago. 2020.

A dinâmica demográfica explicitada no texto é resultante da combinação dos seguintes fatores:

- Crescimento da mortalidade e redução da longevidade.
- Crescimento da natalidade e redução da população relativa.
- Crescimento da expectativa de vida e redução da fertilidade.
- Aumento do saldo migratório e diminuição da população absoluta.
- Aumento da mortalidade infantil e diminuição do bônus demográfico.

Questão 18

Nós, os povos das Nações Unidas, resolvimos a preservar as gerações vindouras do flagelo da guerra, que, por duas vezes no espaço da nossa vida, trouxe sofrimentos indizíveis à humanidade, e a reafirmar a fé nos direitos fundamentais do homem, na dignidade e no valor do ser humano, na igualdade de direitos dos homens e das mulheres, assim como das nações grandes e pequenas, e a estabelecer condições sob as quais a justiça e o respeito às obrigações decorrentes de tratados e de outras fontes de direito internacional possam ser mantidos, e a promover o progresso social e melhores condições de vida dentro de uma liberdade mais ampla.”

“Conheça a ONU”. *Nações Unidas Brasil*. Disponível em: <<https://brasil.un.org>>. Acesso em: 26 ago. 2020.

A Organização das Nações Unidas, ligada ao seu contexto de criação, surgiu com o objetivo de

- unificar as instituições mundiais de justiça.
- proteger as pessoas envolvidas em conflitos mundiais.
- buscar a paz e o fim dos conflitos armados no mundo.
- desenvolver os países pobres ao nível dos países ricos.
- promover o poder em níveis semelhantes entre os países.

• INGLÊS •

Questão 19

A frightening amount of drivers will fess up to texting while driving. One recent survey found that 70% of people will admit to using their smartphones at the wheel. Now a new study goes beyond bad behaviors to investigate the motivations behind them. When it comes to teen drivers at least, it appears the culprit is an ascendant cultural plague: FOMO.

FOMO, an acronym for “fear of missing out”, is not just another cloying bit of slang, report Liberty Mutual Insurance and the non-profit SADD, an acronym for Students Against Destructive Decisions. In their study of 1,622 high school juniors and seniors around the country, teen drivers said they feel pressure to respond immediately to texts even while driving and that they can’t help but peek at their phones when notifications pop up in their apps. The expectations of their “always on” lifestyles, the researchers say, have “potentially deadly consequences.”

STEINMETZ, Katy. “FOMO is making teens terrible drivers”. Disponível em: <<https://time.com>>. Acesso em: 25 jun. 2020.

O artigo trata da relação entre a síndrome do FOMO (*fear of missing out*) e o uso do celular ao volante por adolescentes. Com relação a essa atitude perigosa, a causa informada pelo artigo é a

- a) tendência entre os mais jovens de tomar atitudes autodestrutivas.
- b) característica da geração mais jovem de estar sempre com pressa.
- c) necessidade dos mais jovens de responder imediatamente as notificações.
- d) imaturidade dos mais jovens por não desenvolverem responsabilidade no trânsito.
- e) impossibilidade de adiar a resposta às mensagens dado o imediatismo do mundo atual.

Questão 20

The Catholic Church recognizes at least three different saints named Valentine or Valentinus, all of whom were martyred. One legend contends that Valentine was a priest who served during the third century in Rome. When Emperor Claudius II decided that single men made better soldiers than those with wives and families, he outlawed marriage for young men. Valentine, realizing the injustice of the decree, defied Claudius and continued to perform marriages for young lovers in secret. When Valentine’s actions were discovered, Claudius ordered that he be put to death. Still others insist that it was Saint Valentine of Terni, a bishop, who was the true namesake of the holiday.

He, too, was beheaded by Claudius II outside Rome.

Other stories suggest that Valentine may have been killed for attempting to help Christians escape harsh Roman prisons, where they were often beaten and tortured. According to one legend, an imprisoned Valentine actually sent the first “valentine” greeting himself after he fell in love with a young girl—possibly his jailor’s daughter— who visited him during his confinement. Before his death, it is alleged that he wrote her a letter signed “From your Valentine,” an expression that is still in use today. Although the truth behind the Valentine legends is murky, the stories all emphasize his appeal as a sympathetic, heroic and— most importantly—romantic figure. By the Middle Ages, perhaps thanks to this reputation, Valentine would become

one of the most popular saints in England and France.
“History of Valentine’s Day”. Disponível em: <<https://www.history.com>>. Acesso em: 19 fev. 2021.

Valentine’s Day, o feriado que celebra o amor, é oficialmente comemorado no dia 14 de fevereiro. De acordo com o texto sobre a origem dessa data, é correto afirmar que

- a) há três possíveis origens para o *Valentine’s Day* reconhecidas pela cultura popular.
- b) Valentine foi executado por ajudar jovens prisioneiros a se casarem dentro da prisão.
- c) os simpáticos e heroicos santos chamados Valentine tiveram suas vidas interrompidas.
- d) *Valentine’s Day* é o feriado mais popular nos países da Europa, como Inglaterra e França.
- e) a famosa frase “*From your Valentine*” foi escrita por uma jovem que viveu um amor proibido.

PROPOSTA DE REDAÇÃO

INSTRUÇÕES PARA A REDAÇÃO

- O rascunho da redação deve ser feito no espaço apropriado.
- O texto definitivo deve ser escrito à tinta, na folha própria, em até 30 linhas.
- A redação que apresentar cópia dos textos da Proposta de Redação ou do Caderno de Questões terá o número de linhas copiadas desconsiderado para efeito de correção.

Receberá nota zero, em qualquer das situações expressas a seguir, a redação que:

- tiver até 7 (sete) linhas escritas, sendo considerada “texto insuficiente”.
- fugir ao tema ou que não atender ao tipo dissertativo-argumentativo.
- apresentar parte do texto deliberadamente desconectada do tema proposto.

TEXTOS MOTIVADORES

TEXTO I

Três entre cada dez brasileiros têm limitação para ler, interpretar textos, identificar ironia e fazer operações matemáticas em situações da vida cotidiana - e, por isso, são considerados analfabetos funcionais. Eles hoje representam praticamente 30% da população entre 15 e 64 anos, mas o grupo já foi bem maior: em 2001, chegou a 39%, de acordo o Indicador de Analfabetismo Funcional (Inaf). O Inaf acompanha os níveis de analfabetismo no Brasil em uma série histórica desde 2001, mas, pela primeira vez neste ano, trouxe informações relacionadas ao contexto digital. Os dados relacionados ao uso de redes sociais foram divulgados nesta segunda-feira com exclusividade para a BBC News Brasil. O grupo de analfabetos funcionais reúne os analfabetos absolutos, que assinam o nome com dificuldade, mas conseguem eventualmente ver preços de produtos, conferir troco, ligar para um número de telefone e identificar um ônibus pelo nome; e os rudimentares, que só leem o suficiente para localizar informações explícitas em um texto curto, sabem somar dezenas, mas não conseguem identificar qual operação matemática é necessária para resolver um problema, por exemplo. De acordo com a pesquisa, entretanto, mesmo com suas dificuldades, os analfabetos funcionais são usuários frequentes das redes sociais. Entre eles, 86% usam WhatsApp, 72% são adeptos do Facebook e 31% têm conta no Instagram. A falta de repertório dos analfabetos funcionais, contudo, faz com que o acesso a essas plataformas seja mais limitado. "Essas pessoas não vão tirar proveito das redes sociais para conseguir informações, garantir direitos, porque não conseguem discernir conteúdos. Teriam a mesma limitação com um jornal escrito, por exemplo; a diferença é que elas não vão acessar", afirma a pesquisadora Ana Lima, responsável pela elaboração do indicador.

Fonte: <https://www.bbc.com/portuguese/brasil-46177957>

TEXTO II



educacional é fraco. Afinal, esse problema está relacionado com o domínio da **língua portuguesa**. Por incrível que pareça, esse problema aparece não apenas no ambiente de ensino médio, mas nas turmas de cursos superiores também. Aqui no Brasil, menos de **70%** dos formandos são proficientes na leitura e na produção de texto. Apenas 8 em cada 100 pessoas dominam essas habilidades. Isso significa que receber um diploma não é o mesmo que estar apto para o mercado de trabalho. Além de tudo, o analfabetismo funcional reduz oportunidades de inclusão social e empregabilidade — principalmente entre grupos que não são economicamente favorecidos. De acordo com um levantamento, **6 bilhões de dólares** por ano é o valor aproximado da improdutividade gerada pela deficiência básica dos funcionários. Essas atividades incluem leitura de manuais de instrução, normas de qualidade de segurança fundamentais para o trabalho, comunicados do departamento de Recursos Humanos, bem como cursos e treinamentos que exigem estudo.

Fonte: <https://comunidade.rockcontent.com/analfabetismo-funcional/>

TEXTO III

As sequelas do analfabetismo funcional são muito graves para o desenvolvimento do país. Em primeiro lugar, demonstra o quanto nosso sistema

PROPOSTA DE REDAÇÃO

A partir da leitura dos textos motivadores seguintes e com base nos conhecimentos construídos ao longo de sua formação, redija texto dissertativo-argumentativo em modalidade escrita formal da língua portuguesa sobre o tema “**Analfabetismo funcional em questão no Brasil**”, apresentando proposta de intervenção. Selecione, organize e relacione, de forma coerente e coesa, argumentos e fatos para defesa de seu ponto de vista.

